

## Kalibrieren der VPP Pedale unter DXTweak

Nach dem Verbinden der Pedale über den USB Port sollte in DXTweak folgendes Gerät auftauchen:

Über den Next (1) Knopf klickt man sich bis zum Joywarrior A10-16. Um die Bremse zu konfigurieren bitte die Y-Achse hier (2) auswählen.

Hier (3) sehen Sie die Daten die für die Kalibrierung wichtig sind.

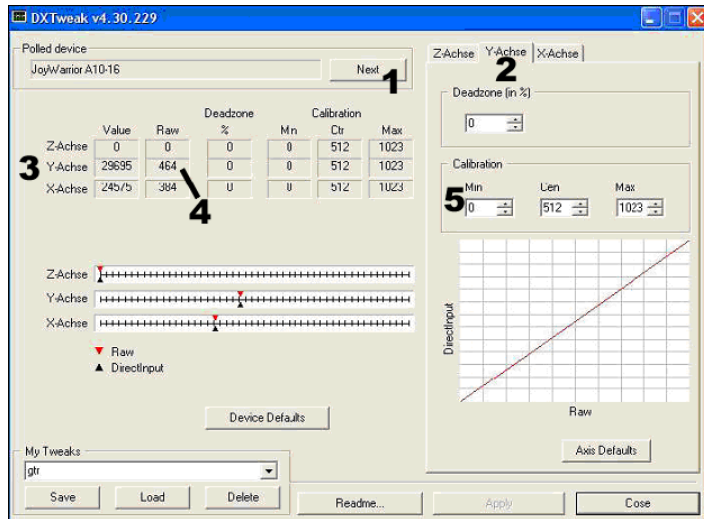


Bild 1

Wenn Sie ein leichtes Zittern eines Min RAW Wertes feststellen verändern Sie bitte diesen Wert nach oben um das Zittern abzustellen. Wenn hier z.B. der Wert von zwischen 464 und 466 hin und her springt erhöhen Sie diesen Wert auf 466. Apply drücken nicht vergessen ! Jetzt sollte es in keinem Spiel Probleme mit der Konfiguration geben ! Das VPP Team wünscht Ihnen viel Spaß!

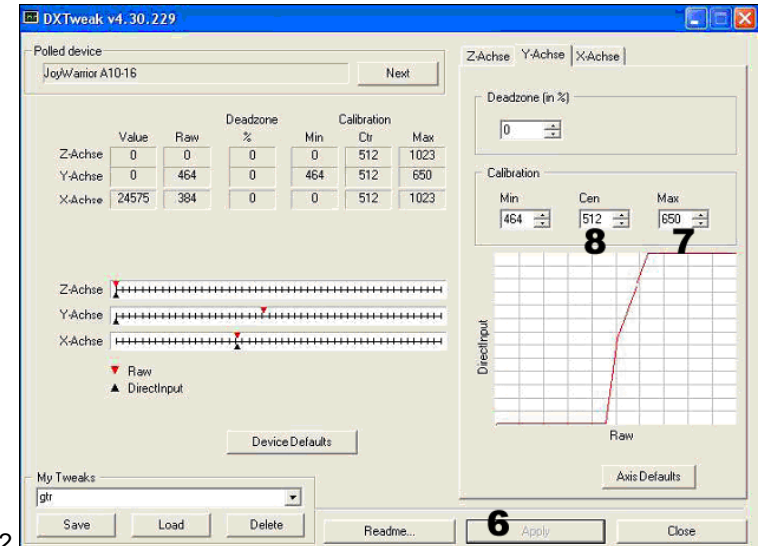


Bild 2

Durch das Treten des Bremspedals verändert sich der RAW Wert der Y Achse. Hier (4) ist der RAW Wert der nicht getretenen Bremse zu sehen. Dieser beträgt hier im Beispiel 464, Der Wert ist je nach Pedaleinstellung anders. Diesen Wert (Sie sollten natürlich Ihren angezeigten Wert eintragen) bitte hier (5) eintragen und Apply (6) drücken. Um den RAW Wert bei komplett durchgetretenem Pedal auszulesen müssen Sie das Pedal bis zum Anschlag treten und den sich daraus ergebenden Wert hier (7) eintragen und wieder Apply drücken. Die Grafik-Kurve sollte danach in etwa so aussehen wie auf dem Bild 2. An der Bremse ist die Achse um 180° gedreht. Tragen Sie daher bitte den kleineren Wert bei (5) und den größeren bei (7) ein.

Jetzt verändern Sie noch den Mittelpunkt um einen möglichst gleichmäßigen Anstieg der Bremskraft zu erhalten. Tragen Sie dazu hier (8) einen Zahlenwert ein, der mittig zwischen den anderen beiden Werten liegt. Nun bitte Apply drücken. Danach sollte die Y-Achse etwa wie auf Bild 3 aussehen !

Dieser schwarze Pfeil sollte bei nicht getretener Bremse hier (9) stehen, bei komplett durchgetretenem Pedal ganz rechts. Wenn dies der Fall ist können Sie die nächste(n) Achse(n) nach dem gleichen Prinzip konfigurieren. Hierzu wählen Sie die anderen Achsen hier (10) aus.

Die vorgenommenen Einstellungen können sie hier (11) unter MyTweaks als Profil abspeichern. Das Programm einfach mit Close schließen.

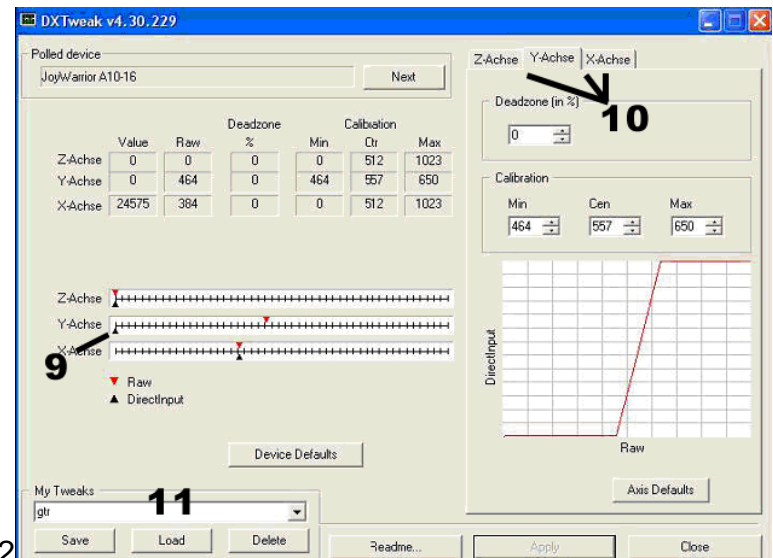


Bild 2